

# 内乡县国土空间总体规划

TERRITORIAL SPATIAL MASTER PLANNING OF NEIXIANG

【2021-2035年】

— 公示稿 —

内乡县人民政府  
2023年4月

# 目录

CONTENTS

## 01 总则

- 1.1 规划目的
- 1.2 规划原则
- 1.3 规划层次、范围及期限

## 02 目标愿景

- 2.1 发展定位
- 2.2 发展目标
- 2.3 开发保护战略

## 03 总体格局

- 3.1 区域协同发展格局
- 3.2 国土空间总体格局
- 3.3 农业空间发展格局
- 3.4 生态空间保护格局
- 3.5 城镇空间发展格局

## 04 中心城区

- 4.1 优化总体空间布局
- 4.2 构建高效交通框架
- 4.3 建设 15 分钟社区生活圈
- 4.4 构建蓝绿开放空间系统
- 4.5 营造魅力城市空间风貌

## 05 支撑体系

- 5.1 构建高效畅达综合交通体系
- 5.2 建设优质普惠公共服务体系
- 5.3 建设绿色韧性基础设施体系
- 5.4 点亮山水人文城乡风貌体系

## 06 保障机制

- 6.1 落实规划传导
- 6.2 实施保障措施
- 6.3 制定近期计划



# 1. 总 则

- 规划目的
- 规划原则
- 规划层次、范围及期限

## 1.1 规划目的

为构建内乡县新时代国土空间开发保护格局，**科学布局农业空间、生态空间和生活空间**，加强国土空间用途管制、自然资源统一管理和健全国土空间治理体系，组织编制内乡县国土空间总体规划。

## 1.2 规划原则

### 生态优先、绿色发展

贯彻新时代新要求，坚持内涵式、集约型、绿色化的高质量发展，在资源环境紧约束下编制规划，推动形成绿色发展和生活方式，形成发展新的增长点和竞争力。

坚持以人民为中心，塑造高品质人居环境，着力破解各类“城市病”，不断提升人民群众的获得感、幸福感、安全感。

### 以人为本、品质提升

### 全域统筹、城乡融合

结合本地实际，发挥本地特色和优势，落实乡村振兴、区域协调发展、可持续发展等空间发展战略，推动形成开放协调的空间发展格局。

按照“问题 - 目标 - 策略 - 机制”的逻辑，因地制宜制定规划方案和实施措施，充分发挥县级总规在空间治理中的基础性公共政策作用，确保规划能用、管用、好用。

### 问题导向、目标导向

# 1.1 规划层次、范围及期限

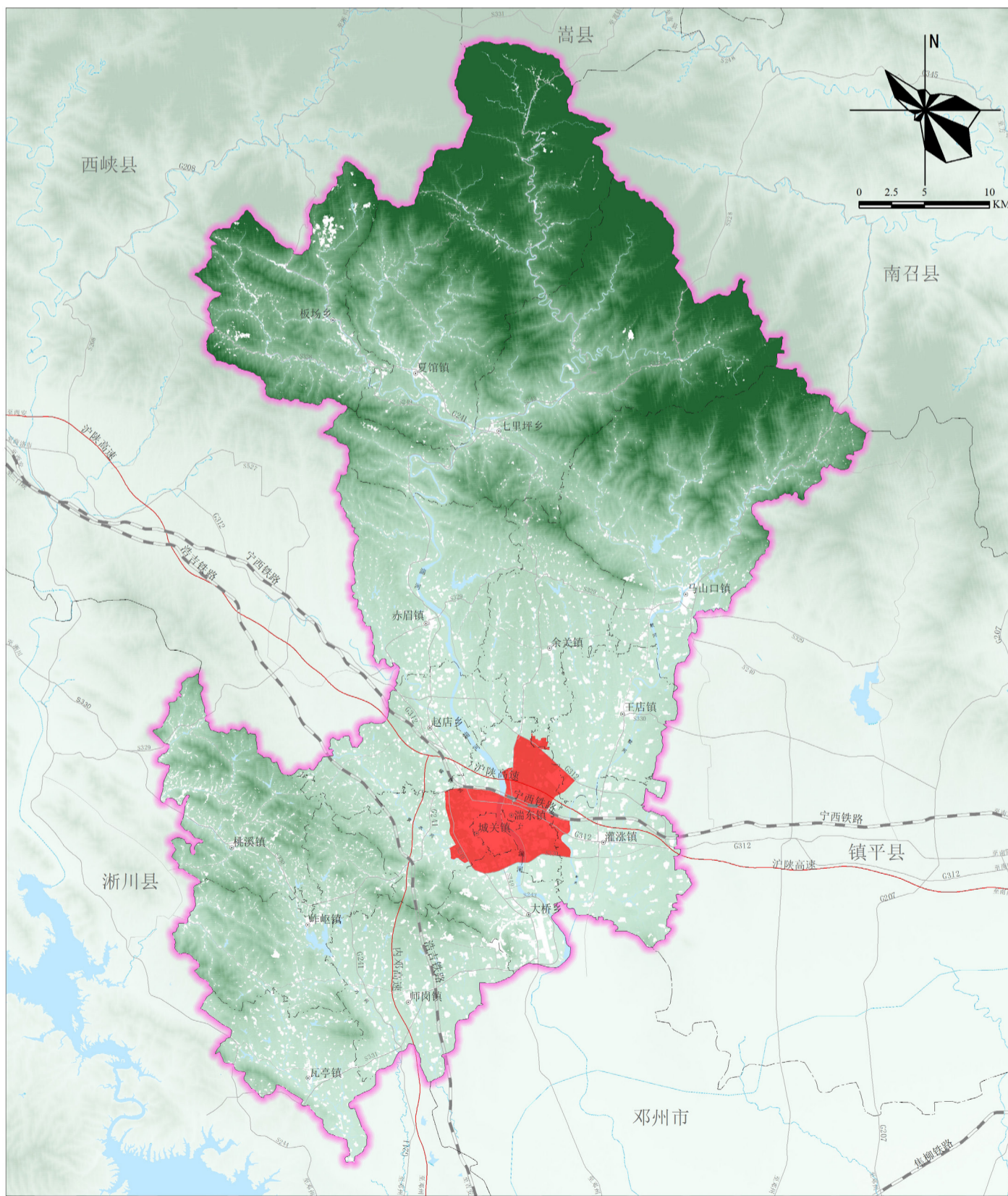
>> **规划层次及范围：**本规划包括县域和中心城区两个空间层次

**内乡县域：**内乡县行政管辖范围，总面积 2304.85 平方公里。

**中心城区：**中心城区范围东至默河，西至黄水河、西环路，南至南环路，北至 G312 国道，总面积 63.75 平方公里。

>> **规划期限：**规划期限为 2021 年至 2035 年。

基期年为 2020 年，近期至 2025 年，远景展望至 2050 年。





## 2. 目标愿景

- 发展定位
- 发展目标
- 总体战略

## 2.1 发展定位

### >> 城市性质：

豫陕鄂省际重要的交通枢纽、物流基地，宛西门户城市，装备制造和特色农产品加工基地；  
国家衙署文化标识地，独具魅力的山水文化旅游城市。

### >> 城市职能：

豫陕鄂省际重要的交通枢纽和物流基地

伏牛山南部重要的旅游服务基地

河南省衙署文化和生态旅游城市

宛西门户城市

南阳市现代农业基地和农牧装备制造基地

宜居宜业、开放创新的现代化城市



## 2.2 发展目标

2025

2035

- 生态保护和生态修复取得初步成效，伏牛山生态屏障功能得到有效提升；
- 地区协调发展取得初步进展，初步形成区域协同、绿色特色、开放创新、三产融合的现代产业体系；
- 城乡一体化和乡村振兴取得有效推进，初步建成历史文化彰显、山水特色突出、功能服务完善、人居环境优秀的宜居宜业、宜游宜养的山水文化旅游城市。

- 生态保护和生态修复取得显著成效，伏牛山生态屏障功能进一步提升，**山水林田湖草生命共同体基本形成**；
- 地区协调发展取得重大进展，基本形成**区域协同、绿色特色、开放创新、三产融合的现代产业体系**；
- 城乡一体化和乡村振兴取得大力推进，基本建成历史文化彰显、山水特色突出、功能服务完善、人居环境优秀的**宜居宜业、宜游宜养的山水文化旅游城市**。

## 2.3 总体战略

### >> 开发保护战略：

1	<p>坚守粮食安全和生态安全底线 积极推进生态修复和国土综合整治</p> <ul style="list-style-type: none"><li>• 锚定永久基本农田保护红线和生态保护红线，坚守粮食安全和生态安全底线。重点推进北部和西南部矿山整治修复，推进全域生态修复和国土综合整治。</li></ul>
2	<p>做强门户枢纽，构建区域协调、城乡统筹的发展格局 打造宛西产业高地</p> <ul style="list-style-type: none"><li>• 以豫陕鄂省际区域性交通枢纽建设为重心，加强区域性物流基地和产业基地建设，并以此为依托，进一步强化区域协调发展和城乡统筹发展，构建内乡开放共享的总体发展格局。</li></ul>
3	<p>保护自然山水和历史文化 营造地域化、特色化、品质化的城乡人居环境</p> <ul style="list-style-type: none"><li>• 基于内乡秀美的自然山水和丰厚的历史文化，强化城乡建设与山水文化的有机融合，营造地域化、特色化、品质化的城乡人居环境，建设独具魅力的城乡环境风貌。</li></ul>
4	<p>做优支撑体系，打造高品质城乡生活圈 构建安全韧性基础设施</p> <ul style="list-style-type: none"><li>• 加强道路、市政等基础设施建设；加强公共服务设施建设，构建高品质城乡生活圈体系；强化综合防灾减灾基础设施建设，保障城市安全韧性。</li></ul>





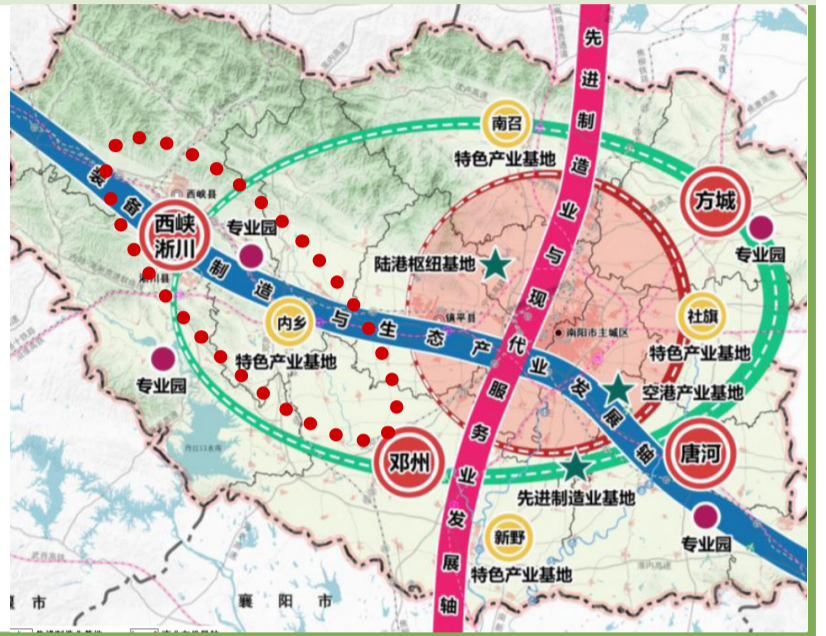
## 3. 总体格局

- 区域协同发展格局
- 国土空间总体格局
- 农业空间发展格局
- 生态空间保护格局
- 城镇空间发展格局

### 3.1 区域协调发展格局

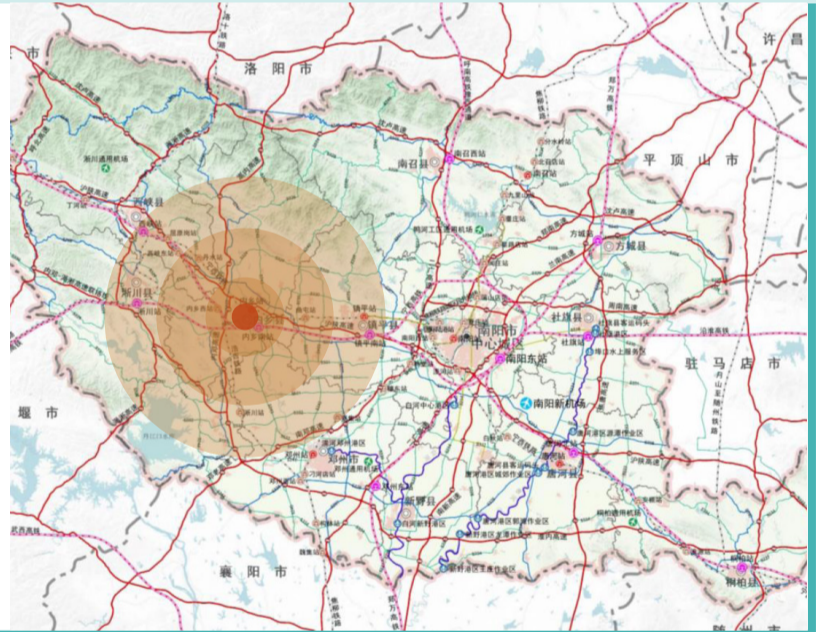
#### 构建宛西经济协作区，促进协调互补发展

• 南水北调工程对淅川和西峡两县的生态保护提出了较高的保护要求，对两县城镇空间的拓展形成了制约。而作为宛西门户的内乡，交通条件和空间承载条件相对较好，构建宛西经济协作区，建设宛西重点工业城市，促进宛西三县协调互补发展，将是提升宛西区域整体发展的必然选择。



#### 突出门户型交通枢纽地构建，强化对外交通互联互通

• 积极与周边市县协调高铁、普通铁路、高速公路，以及国省道和旅游通道建设。加强内乡县作为宛西门户的交通枢纽建设，以期提升宛西、乃至整个南阳市城镇体系的交通带动作用。



#### 重点加强南水北调和伏牛山生态保护，强化区域共治共保

• 宛西区域作为南水北调中线工程的水源地汇水区，生态环境保护要求较高，生态环境的保护必须与周边县市通力合作，重点加强南水北调汇水区保护，伏牛山生态屏障保护。



## 3.2 国土空间总体格局

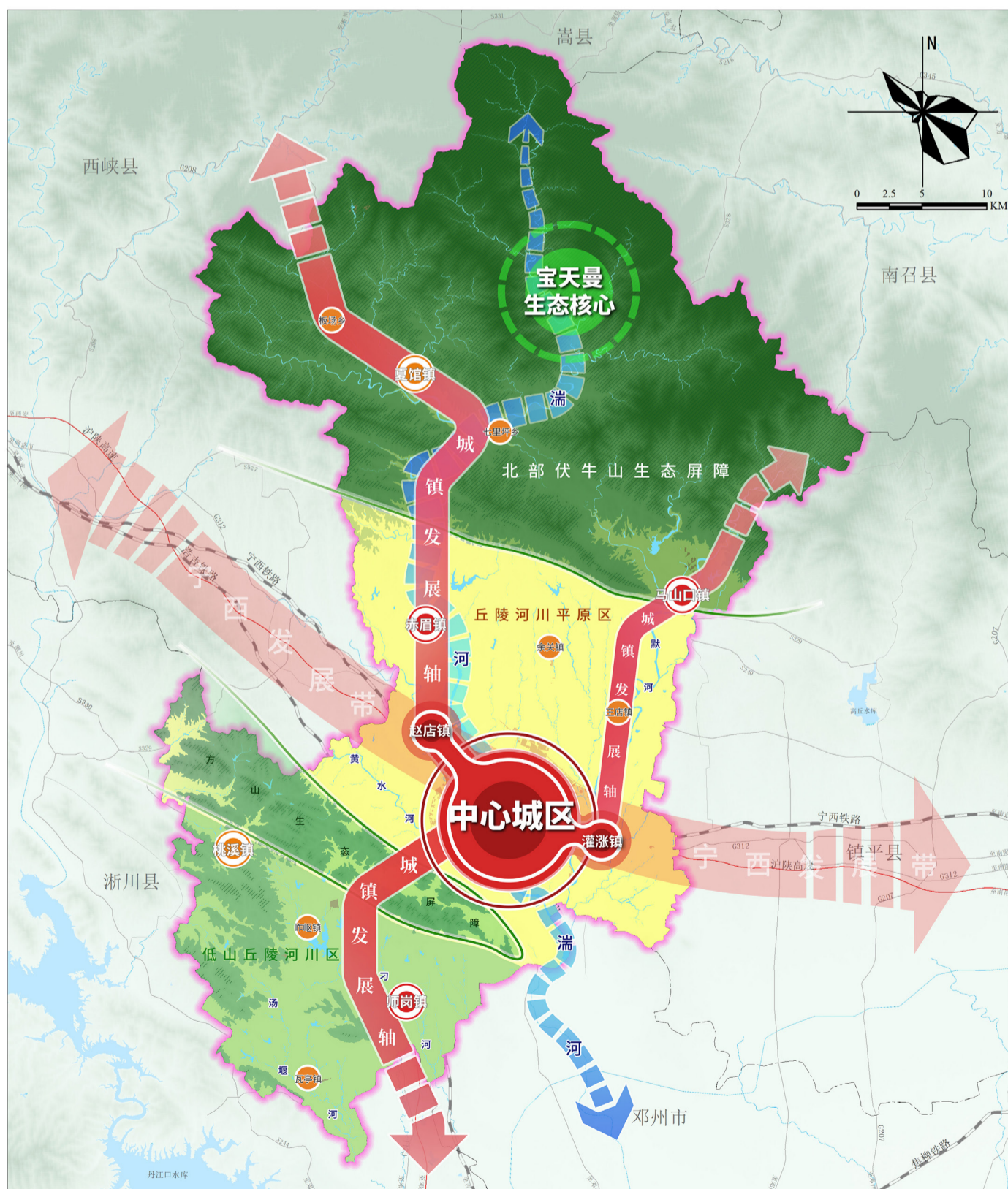
统筹三生空间保护与发展，构建“一体连两翼，两轴串三心；一核接一带；两屏生两区”的生态化集约化的国土空间总体格局

### 一体连两翼，两轴串三心

以宁西发展带为主轴，中心城区作为发展主主体，连接灌涨镇和赵店镇。以 G241 和 S331 为发展次轴串联赤眉、马山口、师岗三个核心城镇（三心协同北部和西南部山区的生态保护要求，统筹产业发展布局）。

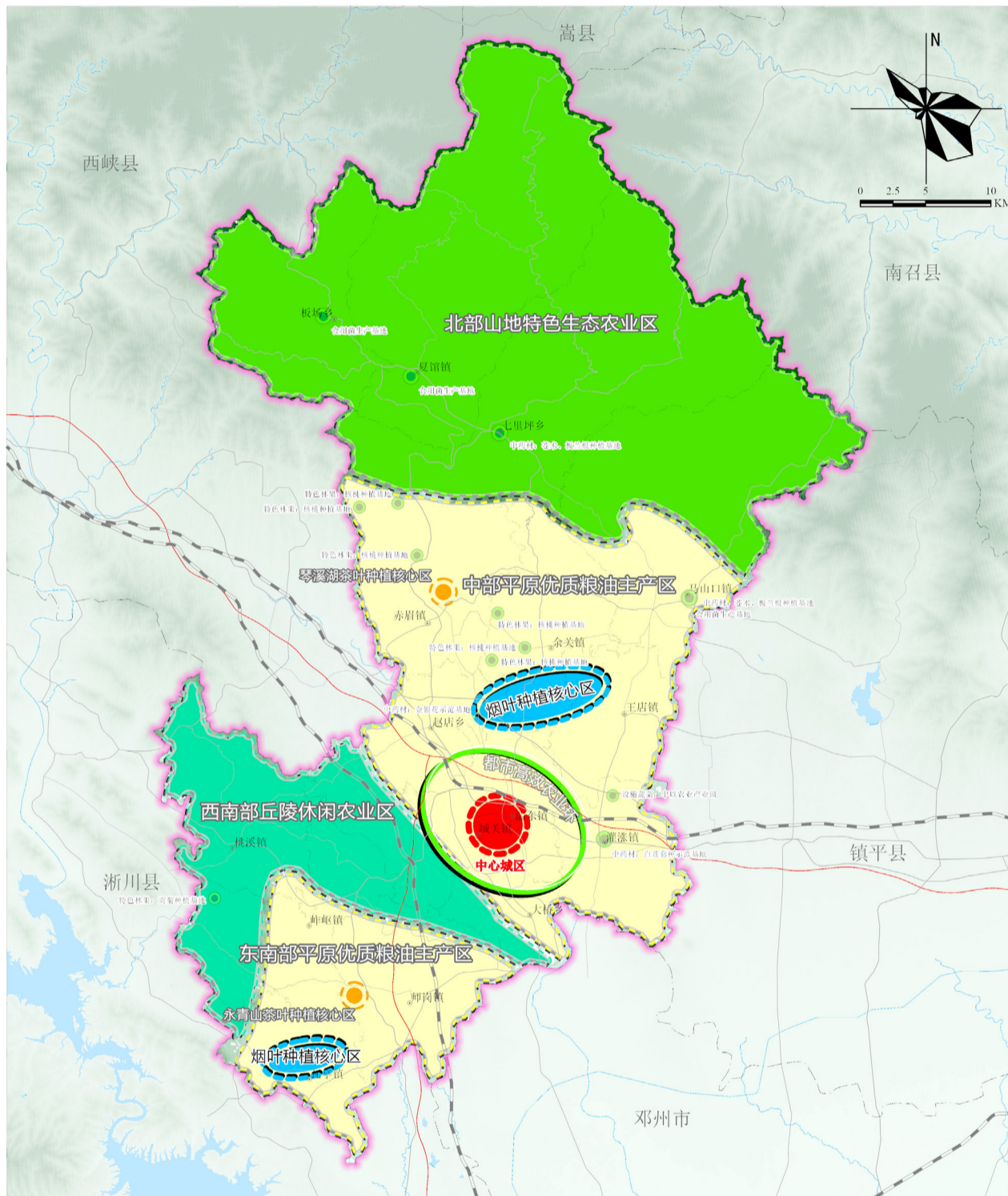
### 一核接一带，两屏生两区

以伏牛山宝天曼为生态核心，连接湍河湿地生态保护带。以北部伏牛山生态屏障和南部生态屏障（方山）为空间分界，形成中部丘陵河川平原区和西南部低山丘陵河川区。



## 3.3 农业空间发展格局

构建“一环四区，四核多基地”的农业发展格局



### 一环

• 都市高效农业环。

### 四区

• 北部山地特色生态农业区、中部和东南部平原优质粮油主产区、西南部丘陵休闲农业区。

### 四核

• 琴溪湖片区和永青山片区两个茶叶核心区、中北部和西南部两个烟叶核心区。

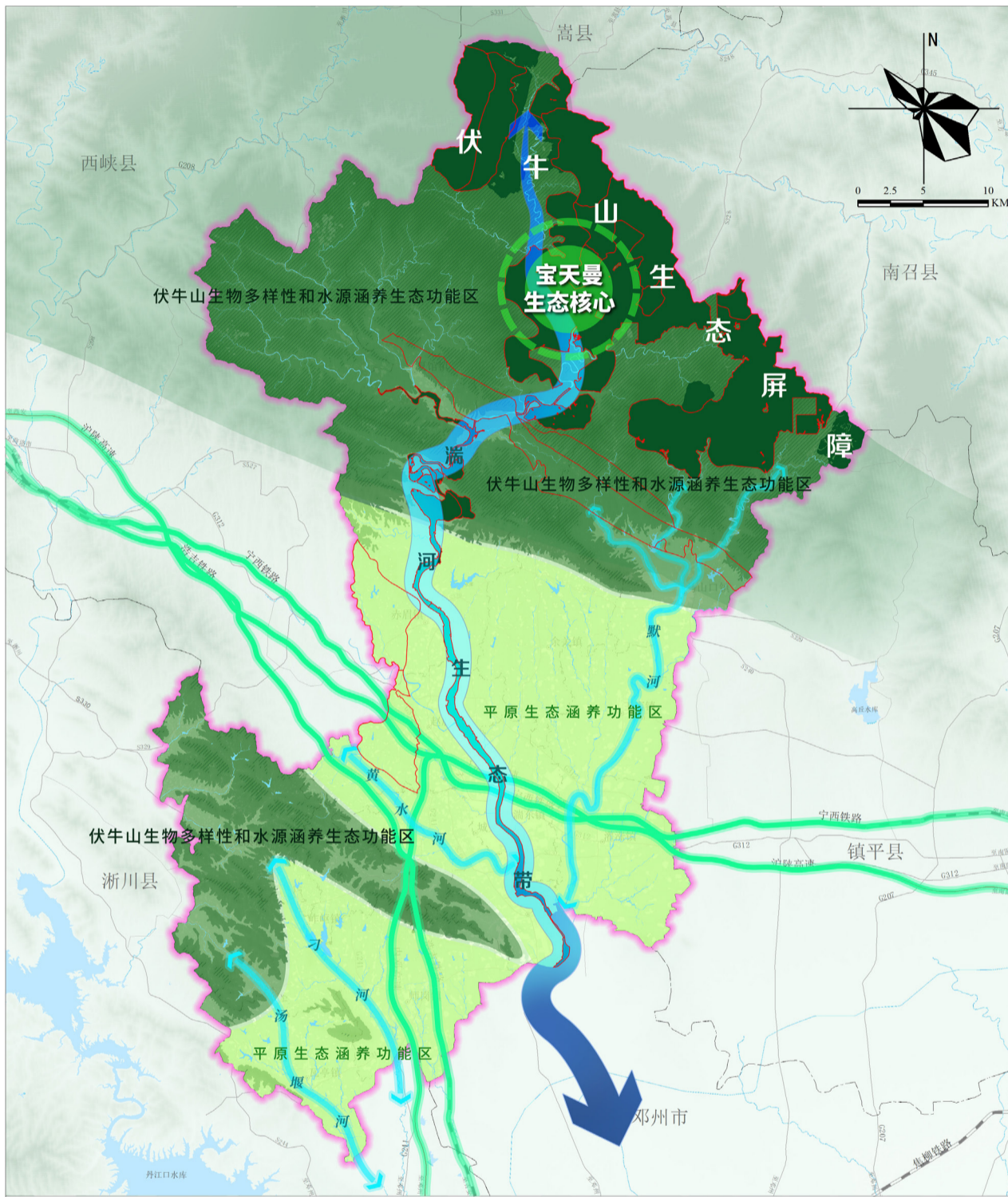
### 多基地

• 特色林果、食用菌、中药材、设施蔬菜等一批特色农产品基地。



## 3.4 生态空间保护格局

构建“一屏一核，一带四脉，三区四廊”连续完整的生态系统格局



### 一屏一核

- 以伏牛山为生态屏障，以宝天曼为生态核心。

### 一带四脉

- 湍河湿地生态保护带，连接默河、黄水河、刁河、汤堰河四条重要生态水脉。

### 三区四廊

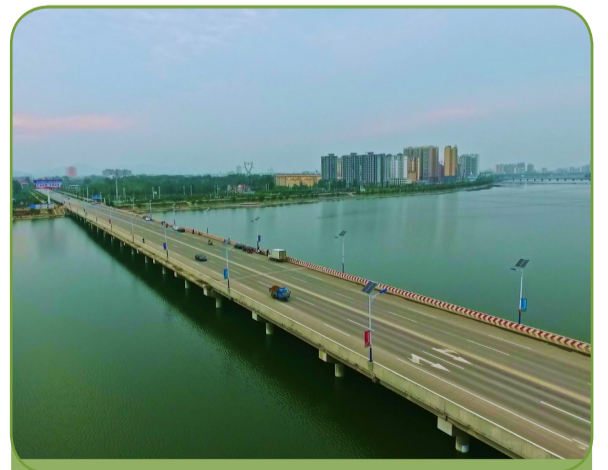
- 三区指北部和西南部的伏牛山生物多样性和水源涵养生态功能区，以及中部的平原生态涵养生态功能区；四廊指宁西铁路、沪陕高速、内邓高速、浩吉铁路四条交通廊道。



伏牛山·宝天曼



宝天曼秋林河谷

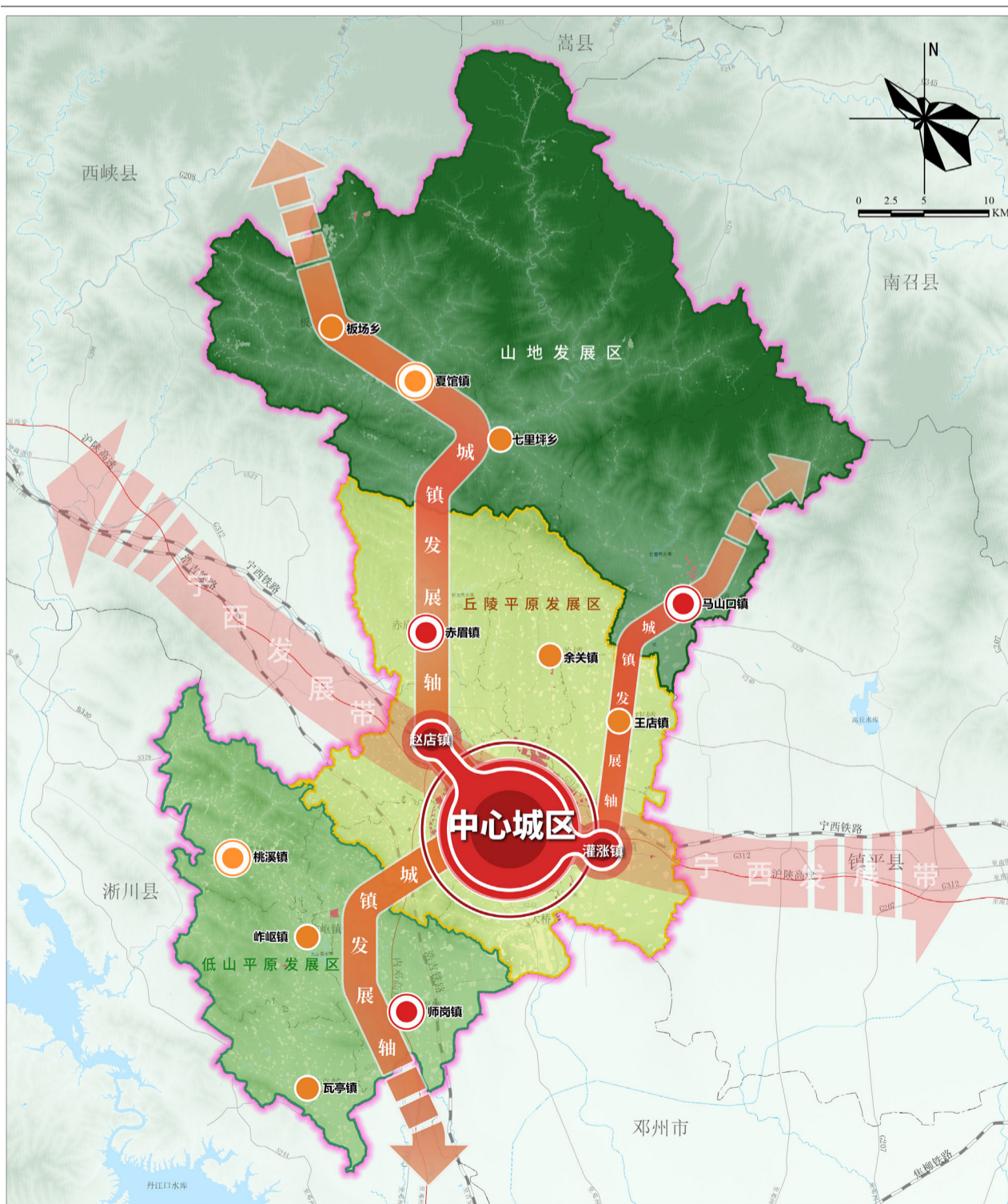


湍河

## 3.5 城镇空间发展格局



形成：“一体两翼，两轴三心三区”的轴带式、层级化、多中心的空间结构



### 一体两翼

- 指依托宁西（沪陕）发展轴的县城和东西两翼的灌涨镇、赵店镇联动发展。

### 两轴三心三区

**两轴：**指 G241 发展次轴和 S331 发展次轴；

**三心：**赤眉、马山口、师岗三个城镇核心，三心协同北部和西南部山区的生态保护要求，统筹产业发展布局；马山口镇作为镇级小城市建设，作为县级副中心。

**三区：**北部山地发展区、中部丘陵平原发展区和南部低山平原发展区。



## 4. 中心城区

- 优化总体空间布局
- 构建高效交通框架
- 建设 15 分钟社区生活圈
- 构建蓝绿开放空间系统
- 营造魅力城市空间风貌

## 4.1 优化总体空间布局

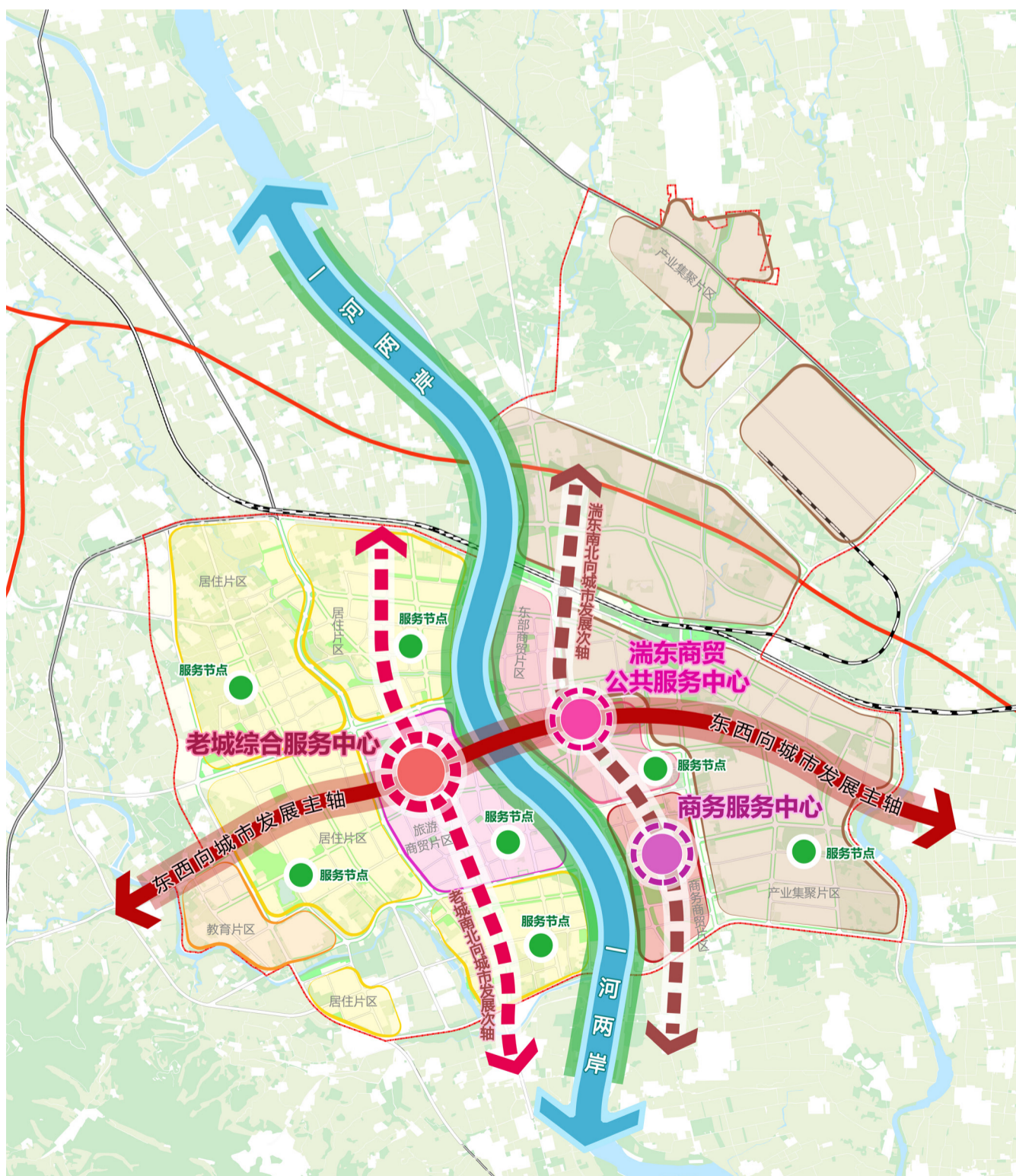
### >> 发展方向：

调整优化型，产业依托高等级对外交通设施向北发展，老城区和城东新区适度向外围拓展。

### >> 城市空间结构：

城市空间结构可以概括为：“一河两岸，三心三轴，多片多节点”

**一河两岸：**充分保护和利用湍河形成的大尺度自然开放空间，加强两岸土地利用的公共性，以及开放空间、绿色廊道、城市形态的整体性，使湍河成为内乡的“城市客厅”。



#### 三心三轴

**三心：**指老城综合服务中心、湍东商贸和公共服务中心、（方山路）商务服务中心。

#### 多片多节点

**多片区：**主要包括多个居住片区、老城旅游商贸片区、教育片区；东部商贸和公共服务片区、商务商贸片区和开发区。

**多节点：**指 15 分钟生活圈节点和产业服务节点。

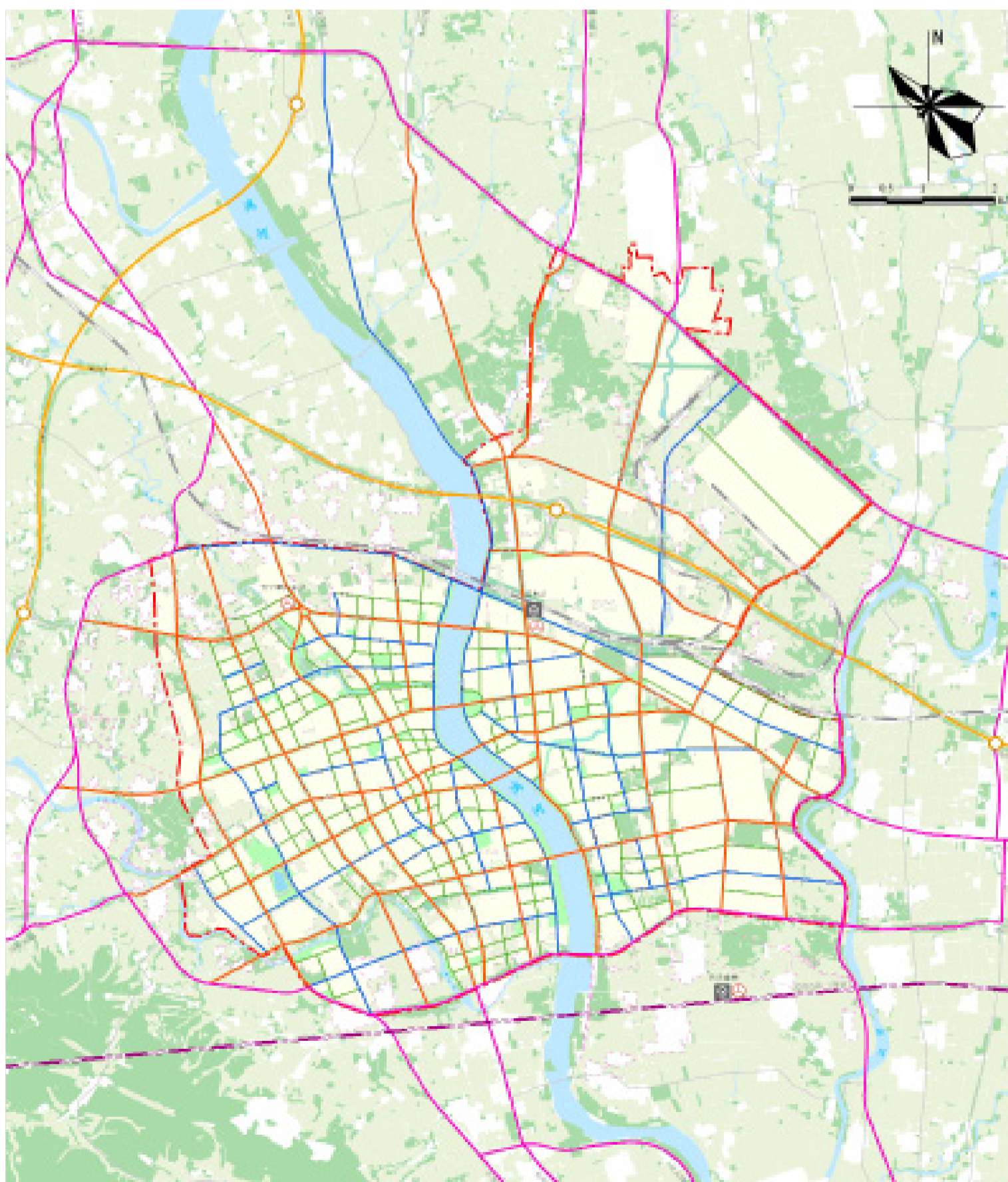


## 4.2 构建高效交通框架

### 规划形成“九横九纵”的主干路网骨架

**九横：** 从北向南依次为 G312、汇金路、迎宾路、宝天曼大道、酃都大道、县衙路、大成路、方山路、南环路

**九纵：** 从西向东依次为西环路、灵山路、渚阳大街、菊潭大街、飞龙大道、长信路、兴业路 - 工业路、商圣路、默河路



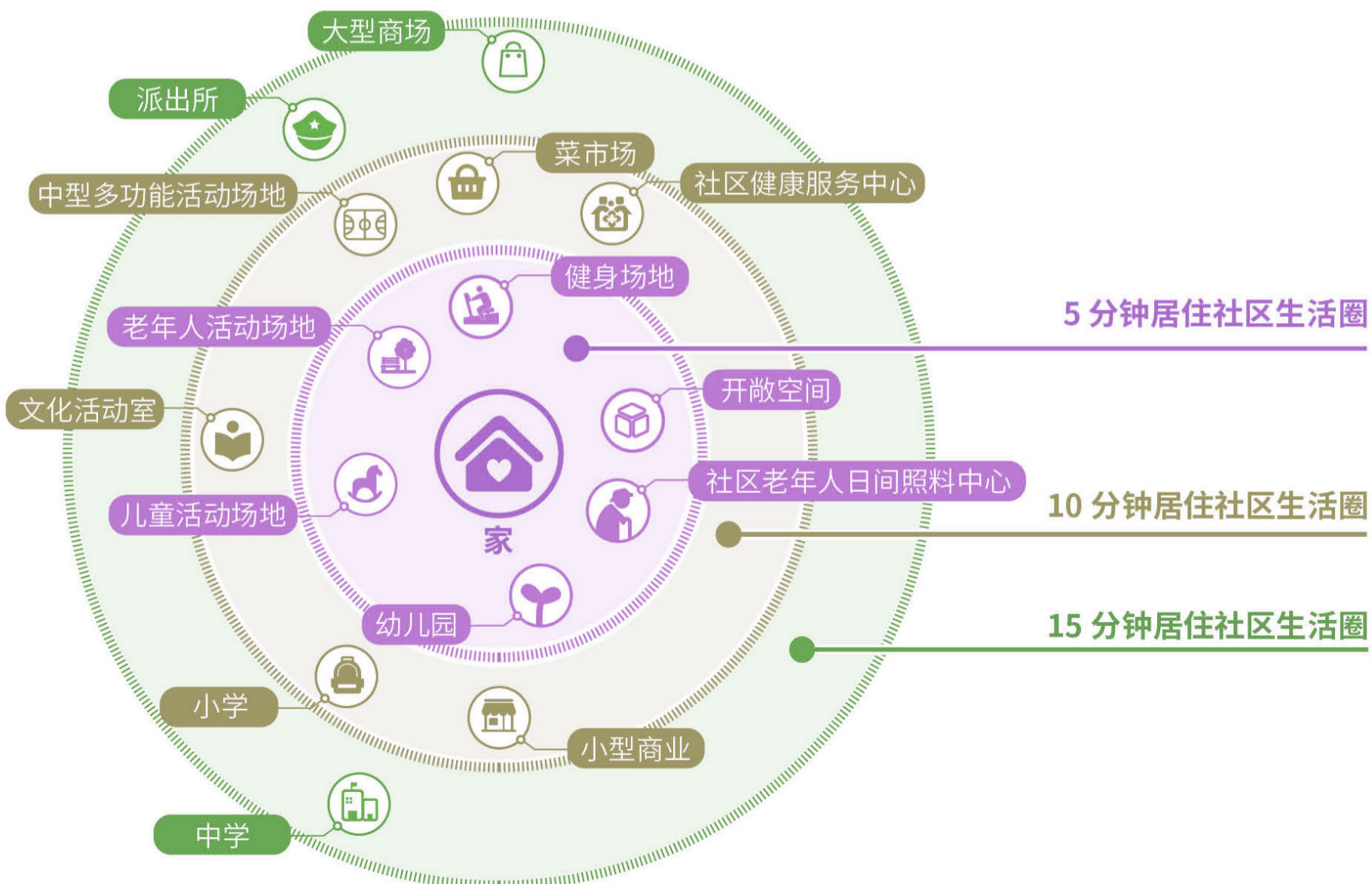
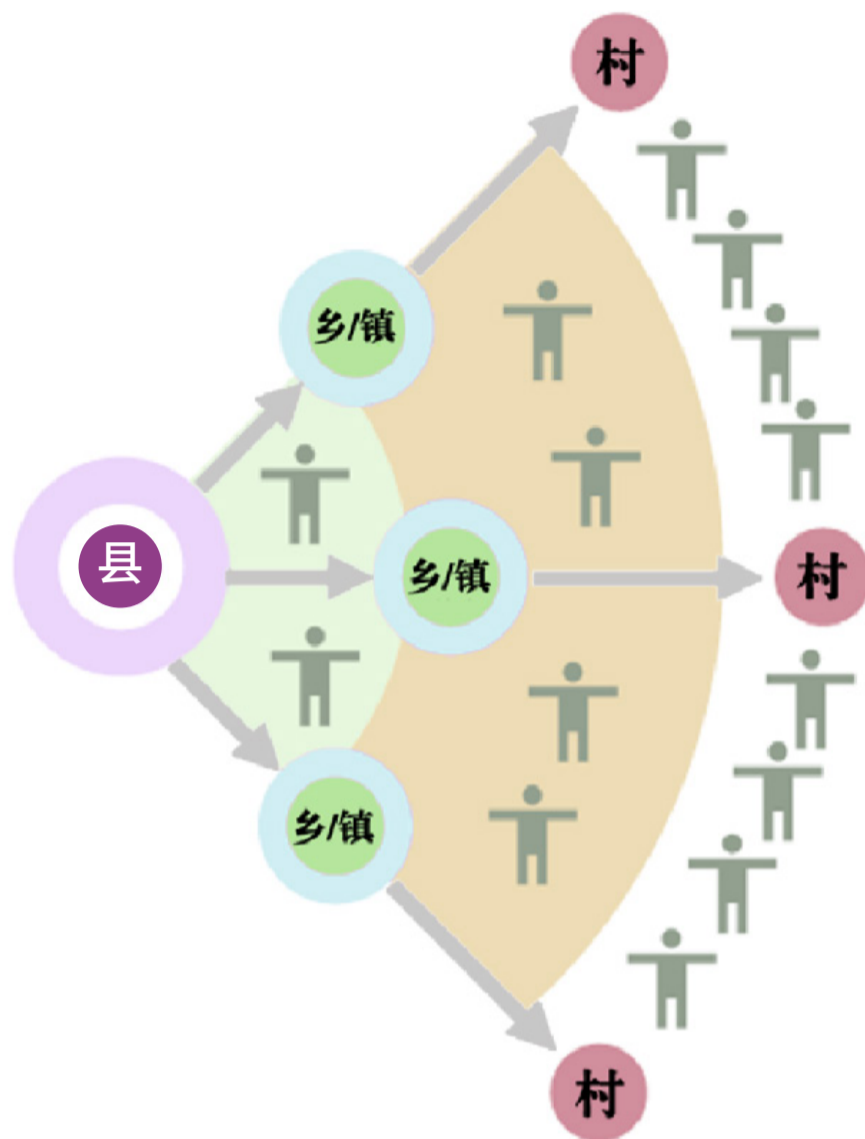
## 4.3 建设 15 分钟社区生活圈

### 城镇社区生活圈

中心城区构建 7 个 15 分钟社区生活圈，各镇区均构建一个 15 分钟社区生活圈。在 15 分钟社区生活圈层级下中心城区及各镇区形成若干个 5-10 分钟社区生活圈。

### 乡村社区生活圈

乡村社区生活圈可构建“乡集镇、村”两个社区生活圈层级。规划各个乡镇构建乡集镇层级社区生活圈。各村构建村级社区生活圈。



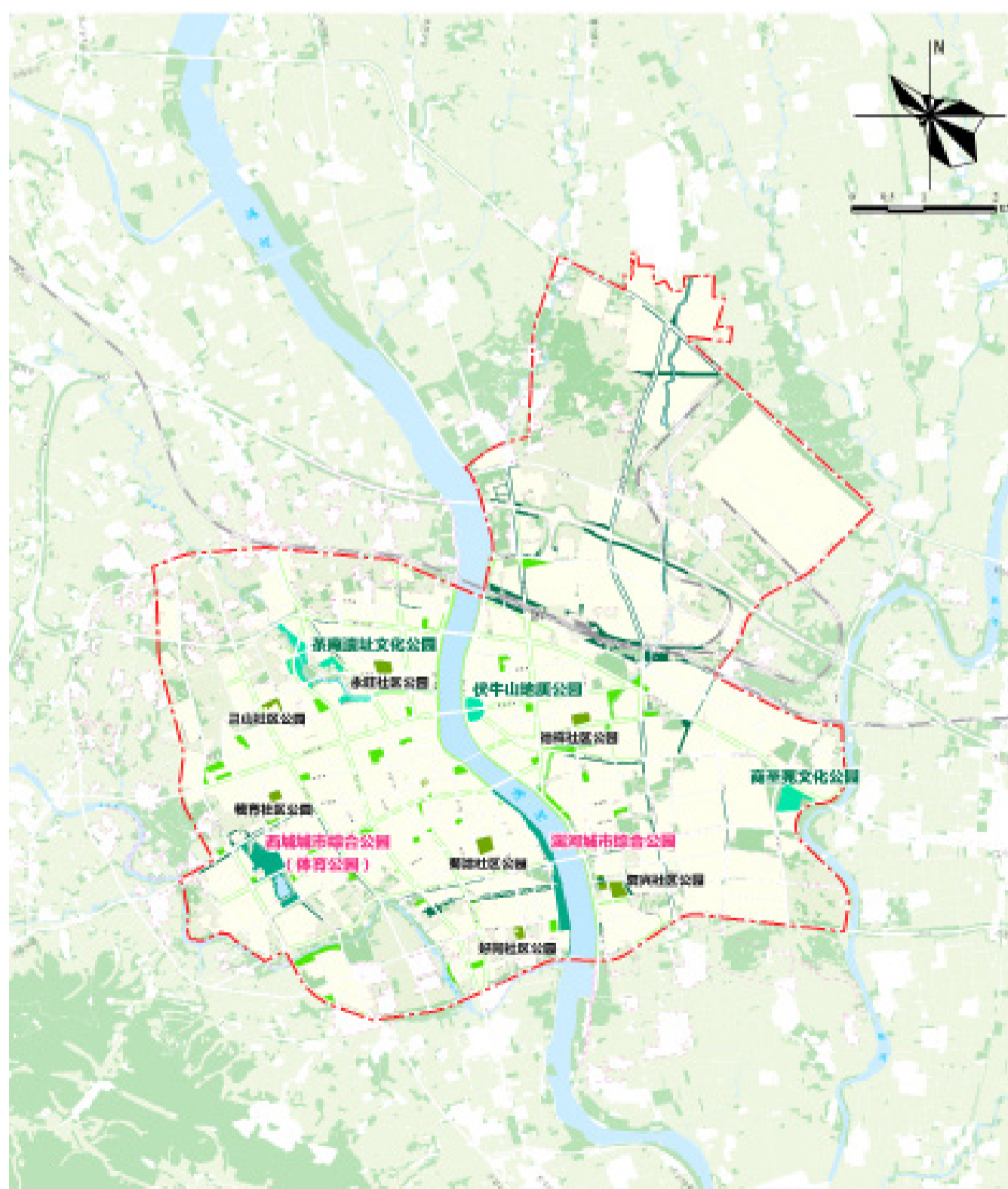
## 4.4 构建蓝绿开放空间系统

中心城区形成“一廊四脉、两心十园、一带三轴”的绿地系统空间结构，全面建成蓝绿交织，绿网密布的公园城市

**一廊四脉** 湍河生态走廊，以及螺蛳河、牡珠河，黄水河和默河四条河流绿色廊道。

**两心十园** 西城城市综合公园（体育公园）、湍河城市综合公园，以及3个专类公园，7个社区公园。

**一带三轴** 沪陕形成生态隔离绿带，以及郦都大道交通景观轴、方山路生态景观轴、渚阳大道景观轴。



## 4.5 营造魅力城市空间风貌

>> 总体风貌定位：

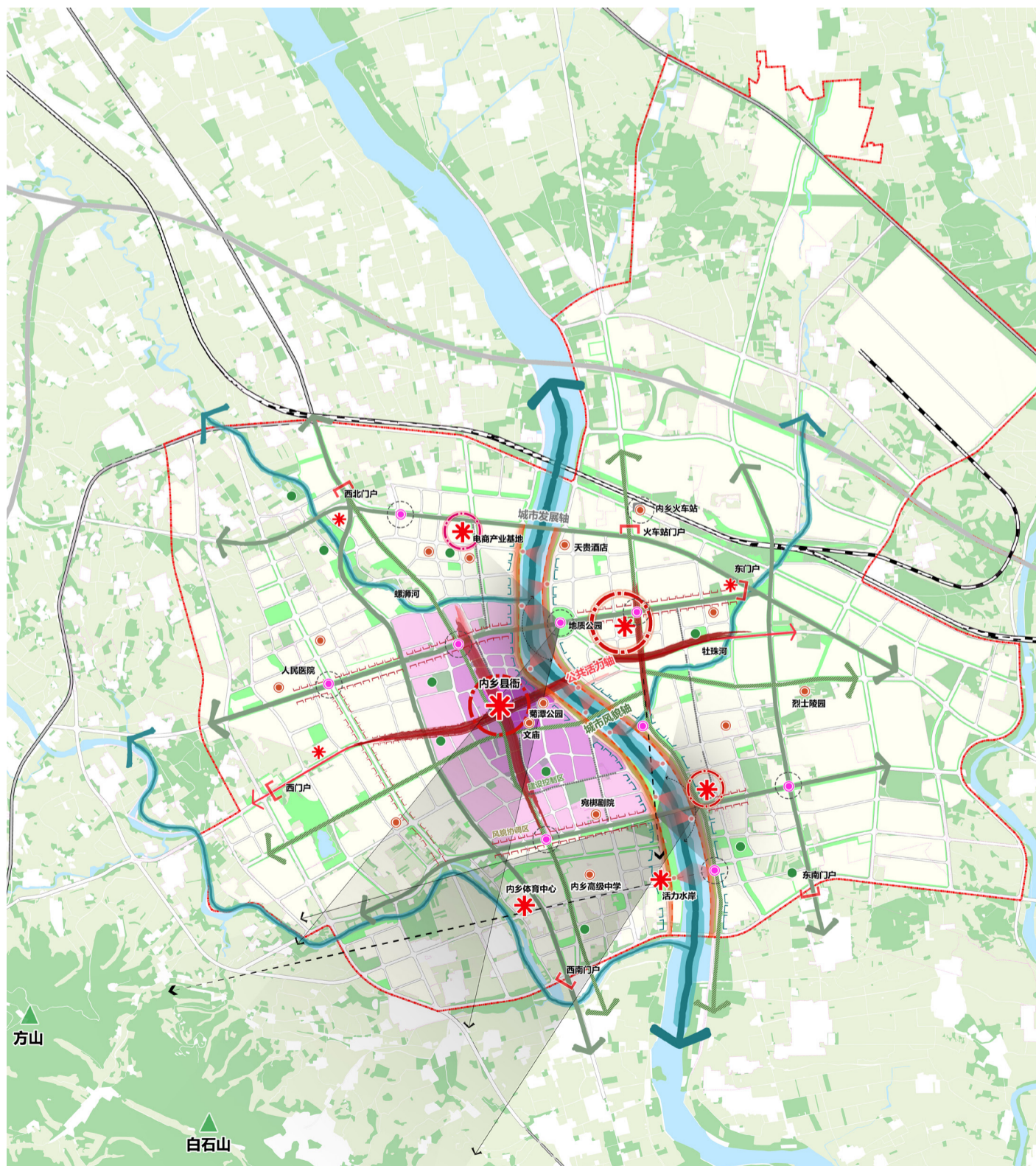
古 治 风 华 · 宛 西 江 南

>> 总体空间意向：

远山近水绕城垣，半城古邑沁水畔。一河凝翠出苑囿，两岸清丽小江南。

>> 城市总体空间框架设计为 “一衙两轴一区，一河两岸两支”

**一衙**：内乡县衙；**两轴**：以县衙为轴线的南北向公共空间轴，以衙前大街（县衙路）为轴线的东西公共空间轴；**一区**：老城历史风貌核心保护区；**一河两岸**：湍河两岸空间呼应，形成“城市客厅”；**两支**：螺湍河、牡株河两条支流。





# 5. 支撑体系

- 构建高效畅达综合交通体系
- 建设优质普惠公服设施体系
- 建设绿色韧性基础设施体系
- 点亮山水人文城乡风貌体系

## 5.1 构建高效畅达综合交通体系

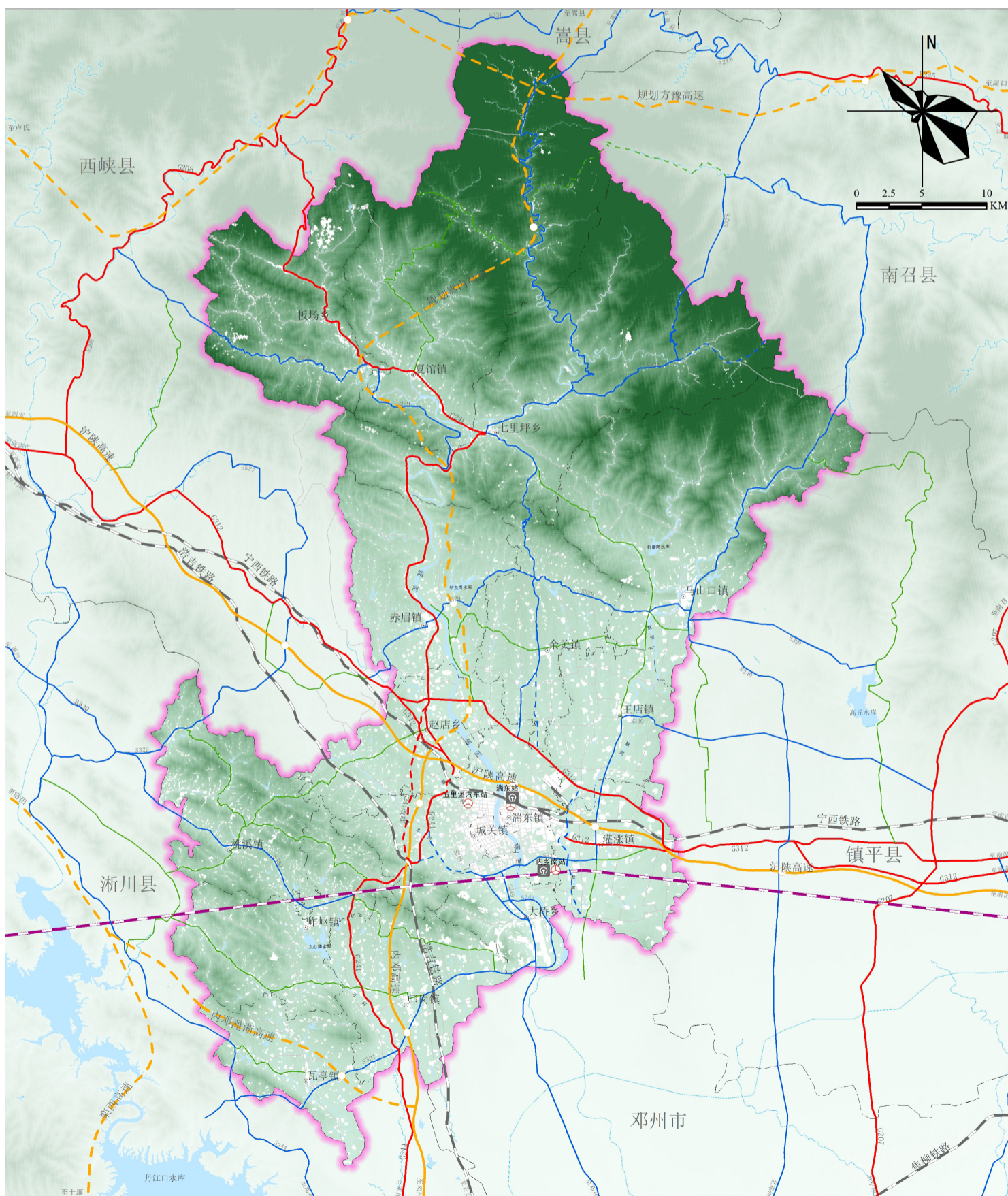
### 打造一体高效、开放互联的综合交通体系

#### 建设“一高二普”铁路主轴

沿淮高铁、宁西铁路、浩吉铁路形成南北向铁路主轴，加强融入区域交通网。

#### 建设外联内构干线公路网

构建“两横一纵，三线七口”高速公路网和“五横三纵”普通国省道公路网，通过高速公路、国省干道网络实现城区与各乡镇 30 分钟出行圈。



## 5.2 建设优质普惠公服设施体系

### 规划构建县级 - 乡镇级 - 社区 / 村三级城乡公共服务设施体系

#### 县级公共服务中心

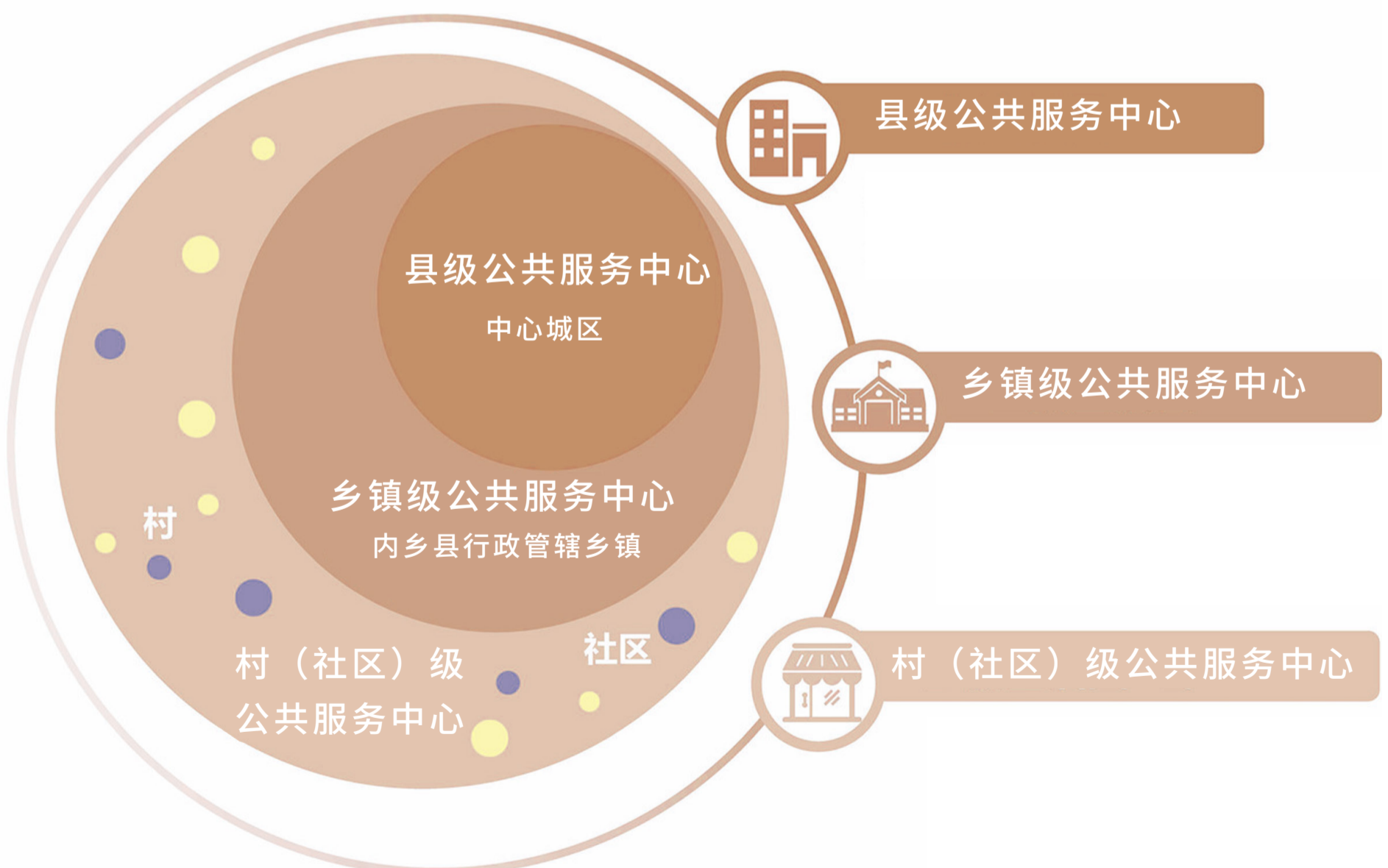
依托中心城区，配置高质量、高等级的公共服务设施，形成县域的文化、教育、体育、医疗等综合服务中心，服务全县域。

#### 乡镇级公共服务中心

依托各镇镇区和乡驻地内公共服务设施形成乡镇公共服务中心，满足镇区 / 乡集镇自身及周边乡村地区公共服务设施需求。

#### 村（社区）级公共服务中心

主要结合村庄（社区）内基本公共服务设施形成村庄（社区）公共服务中心，满足基本公共服务设施需求。



## 5.3 建设绿色韧性基础设施体系



### >> 供水

优化水资源配置，以南水北调水、水库水及地下水作为水源，推进城乡一体化供水模式，按照区域共享原则布局供水设施。



### >> 排水

城区排水采用雨污分流制，加快城乡排水基础设施建设。加强雨洪管理，建设海绵城市。



### >> 供电

优化电源结构，发展清洁能源。规划扩建现状 500 千伏群英变，规划 3 座 220 千伏变电站，规划 14 座 110 千伏变电站。



### >> 通信

科学合理布局各类通信基础设施，适度超前布局智能基础设施。



### >> 燃气

规划气源为国家西三线管输天然气，规划新建一座燃气门站，大力发展天然气，形成气源充足、安全可靠的燃气输配系统。



### >> 热力

优化供热能源结构，城区以集中供热为主，规划热源为国家电投内乡发电公司。



## 5.4 点亮山水人文城乡风貌体系

### >> 城乡风貌总体定位：

#### 三山五水钟灵秀，菊潭古治毓风华

##### >> 山地生态特色区

北部以伏牛山山地环境为主要特色的区域，包含马山口镇、夏馆镇、七里坪乡和板场乡。该区域山水环境突出，景区景点众多，居民点规模相对较小，村镇应依山就水布局，体现自然清新的特色风貌。

##### >> 山水文城特色区

中部县城山水汇聚、人文荟萃的特色区域，重点梳理山体视廊和水岸景观，弘扬传统文化特色，促进古今风貌融合，打造“方山为屏、湍水为厅、古治成城、宛西江南”的特色风貌。

##### >> 浅山河渡特色区

北部以浅山丘陵、河湖滩涂为主要特色的区域，包含赤眉镇、王店镇、余关乡、赵店乡和灌涨镇。该区域土地相对开阔，生产耕作条件较好，农耕文化、河渡特色突出，居民点规模相对较大，村镇布局应更为规整大方，体现质朴温馨的特色风貌。

##### >> 山水人文特色区

南部以山水河湖、丘陵平原为主要特色的区域，包含师岗镇、桃溪镇、柞岖镇和瓦亭镇。该区域自然地形条件多样，浅山丘陵平原兼有，文化遗存丰富。师岗镇、桃溪镇、柞岖镇三镇应依山就水布局，体现自然清新的特色风貌。瓦亭镇布局应更为规整大方，体现质朴温馨的特色风貌。





## 6. 保障机制

- 落实规划传导
- 实施保障措施
- 制定近期计划

## 6.1 落实规划传导

### >> 构建“五级三类”国土空间规划新体系：



## 6.2 实施保障措施

### >> 建设信息平台：

开展国土空间规划“一张图”平台建设和国土空间规划监测评估预警系统建设，推进智慧城市建设。

### >> 建设信息平台：

结合规划“一张图”用地审批数据库、土地年度变更调查、卫星遥感监测等工作，建立国土空间总体规划现状图成果动态更新机制。建立“一年一体检，五年一评估”的规划定期评估制度。

### >> 部门公众监测：

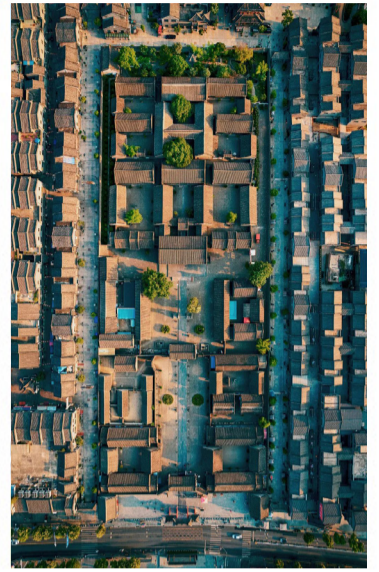
整合政府各部门空间规划、项目管理、行政审批信息系统，实现数据共享和信息交互、部门协同、联合审批、规划体检评估、监测预警以及服务群众等功能。

## 6.3 制定近期计划



园区建设  
行动

城市更新  
行动



生态修复  
行动

新城建设  
行动

国土整治  
行动

交通互联  
行动



宜居城乡  
行动

文化彰显  
行动



韧性城市  
行动

节水减碳  
行动

